

Nouvelle construction d'internats à l'école des gardes forestiers, Lyss

1996



Un appel d'offres exceptionnel, un grand volume de construction et une courte durée de construction caractérisent ce projet.

Le projet

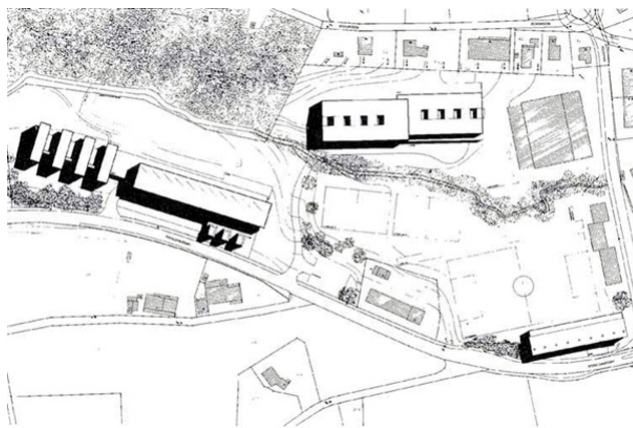
Les architectes n'ont pas prescrit la manière dont les 4 maisons d'habitation pour 100 étudiants devaient être construites, mais seulement les exigences auxquelles elles devaient répondre. Le reste - un concours de créativité. Une méthode inhabituelle et pas très équitable non plus. Car les bonnes idées ne sont pas payées, même si l'effort est énorme. Le projet a finalement été réalisé avec un système de construction par éléments en bois. La taille des éléments est à chaque fois adaptée aux chambres ; une mesure pour une meilleure isolation acoustique entre les chambres. Les balcons sont suspendus à l'extérieur par des barres d'acier à des poutres à simple ou double guidage.

Le mode de construction

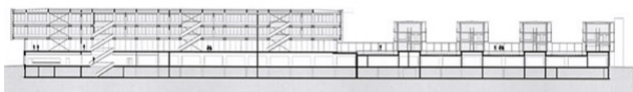
Des panneaux en matériau dérivé du bois posés à plat sur chaque étage transmettent les forces horizontales aux murs. La dérivation des forces du vent dans les fondations est assurée par un revêtement des deux côtés des murs extérieurs avec des plaques de plâtre armé de fibres. L'efficacité des séries a pu être démontrée de manière impressionnante. Ainsi, pour le type de mur apparu 104 fois, 2 pièces ont été fabriquées le premier jour et 12 le dernier jour. Le temps de montage était également différent. Le montage des 4 bâtiments identiques a duré 15 jours pour le premier et encore 6,5 jours pour le dernier. Les publications :
DETAIL Zeitschrift für Architektur + Baudetail 7/1997
Deutsche Bau Zeitschrift DBZ 9/1997
Hochparterre Tiré à part élargi de HP 4/1997
Brochure Internationale Försterschule, HFF Lyss 1999



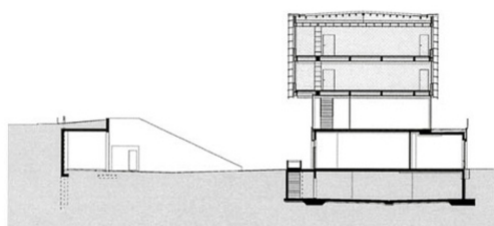
Couloir



Vue aérienne



Coupe du bâtiment 2



Coupe du bâtiment 3

Données de construction

- Bois lamellé-collé A 15 m³
- BSH qualité cadre (Schuler) 250 m³
- Nombre d'éléments en bois 880 Surface habitable : 1660 m²
- Espace construit : 3990 m³
- Durée de la construction en bois : 4 mois

Entrepreneur en construction bois

Boss Holzbau AG
3600 Thun

Ingénieur en construction bois

Stefan Zöllig c/o Boss Holzbau AG
3600 Thun

Maître d'ouvrage

Stiftung Interkantonale Försterschule
3250 Lyss

Architecte

I + B Architekten AG
3013 Berne

Statique de contrôle

Chabloz + partenaires
1052 Le Mont

Ingénieur civil

Pareth Ingenieure
3250 Lyss